

Espoo Nuijala Klobbskog Arkeologinen tarkkuusinventointi 2017



Timo Sepänmaa
Timo Jussila



Tilaja: FCG Suunnittelu ja tekniikka Oy

Sisältö

Perustiedot	2
Yleiskartat	3
Vanhoja karttoja	5
Inventointi	6
Tulos	7
Lähteet	7
Kuvia	7

Kansikuva: Tutkimusalueen kaakkoiskulmasta pohjoiskoilliseen.

Perustiedot

Alue: Espoo, Nuijala, Lillklobb. Nuijalantie 9 ja 11 välissä oleva kiinteistö 9903:13, muinaisjäännöksen Klobbskog (mj-tunnus 1000001850) itäreuna.

Tarkoitus: Selvittää sijaitseeko alueella kiinteitä muinaisjäännöksiä tai muita suojeltavaksi arvioitavia kulttuurihistoriallisia jäännöksiä.

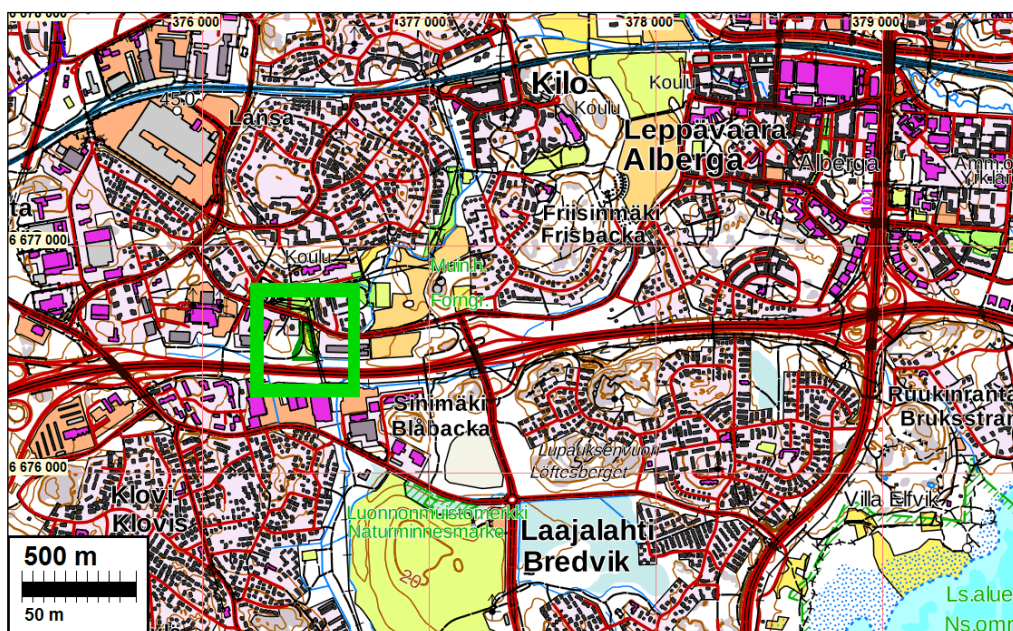
Työaika: Maastotyö 7. ja 8.8.2017.

Tutkimuslupa: 19.07.2017 MV/125/05.04.01.02/2017

Kustantaja: FCG Suunnittelu ja tekniikka Oy

Tekijät: Mikroliitti Oy, Timo Sepänmaa, Timo Jussila ja Juuso Koskinen.

Tulokset Alue sijaitsee heti vanhan Klobbskog nimisen kahden talon kylätontin itäpuolella, loivan mäenrinteen alaosassa. Vanhojen karttojen (1775 - 1960) mukaan alue on ollut aina niittyä ja myöhemmin peltoa. Kylän tonttimaata ei ole alueelle ulottunut. Alue on monin paikoin käsiteltyä ja suureksi osaksi täytemaan peitossa jonka alla ja muualla vanhaa peltomaata. Alueella ei havaittu mitään merkkejä kiinteästä muinaisjäännöksestä tai muusta vanhasta rakenteesta.



Tutkimusalueen sijainti vihreän suorakaiteen sisällä.

Selityksiä: Koordinaatit ja kartat ovat ETRS-TM35FIN koordinaatistossa. Kartat ovat Maanmittauslaitoksen maastotietokannasta kesällä 2017, ellei toisin mainittu. Muinaisjäännösrekisteri on tarkastettu 8/2017. Valokuvia ei ole talletettu mihinkään viralliseen arkistoon, eikä niillä ole mitään kokoelmatunusta. Valokuvat ovat digitaalisia ja ne ovat tallessa Mikroliitti Oy:n serverillä.

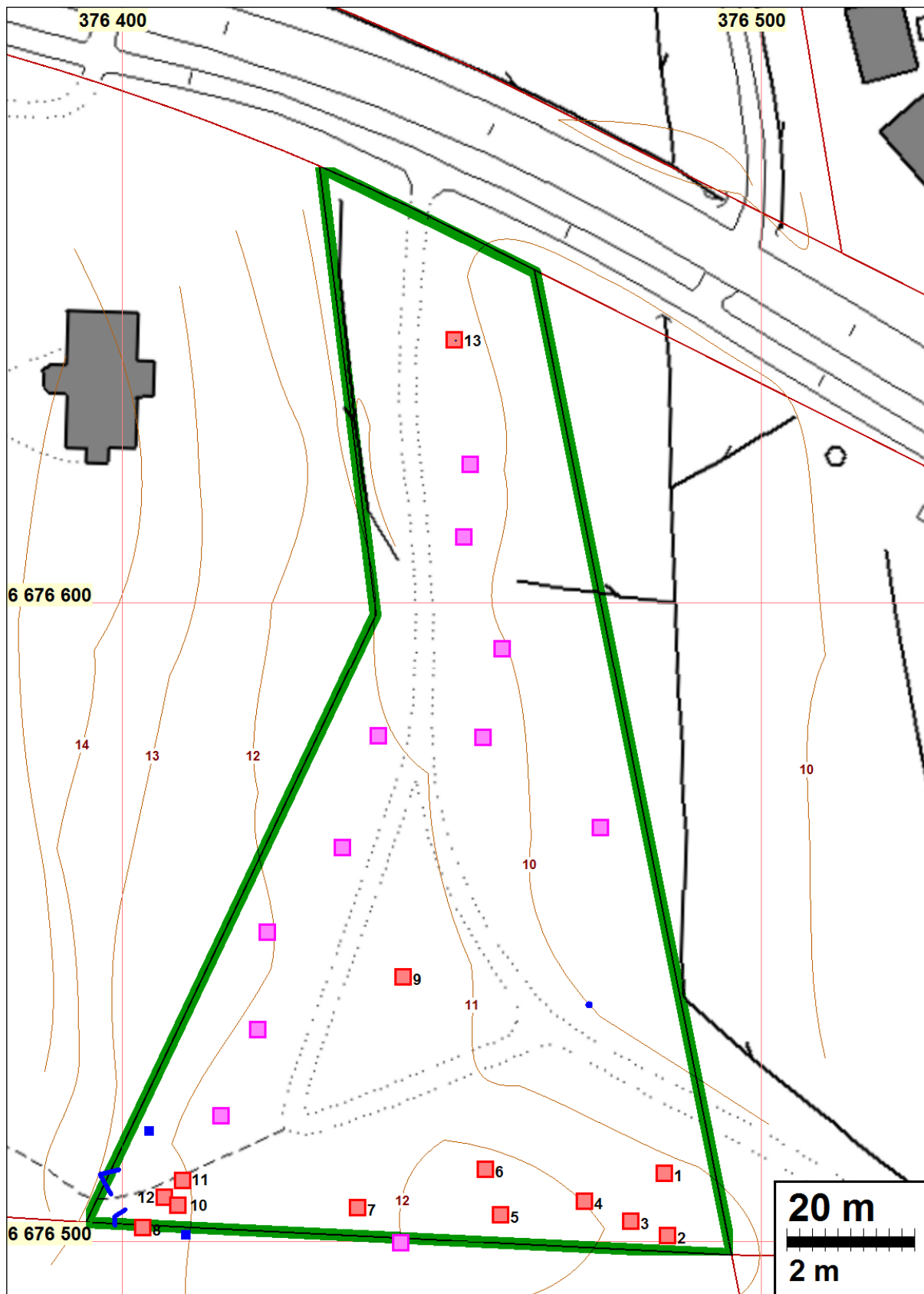
Yleiskartat



Tutkimusalueen rajaus vihreällä, muinaisjäännösalue punaisella vinoviivituksella.

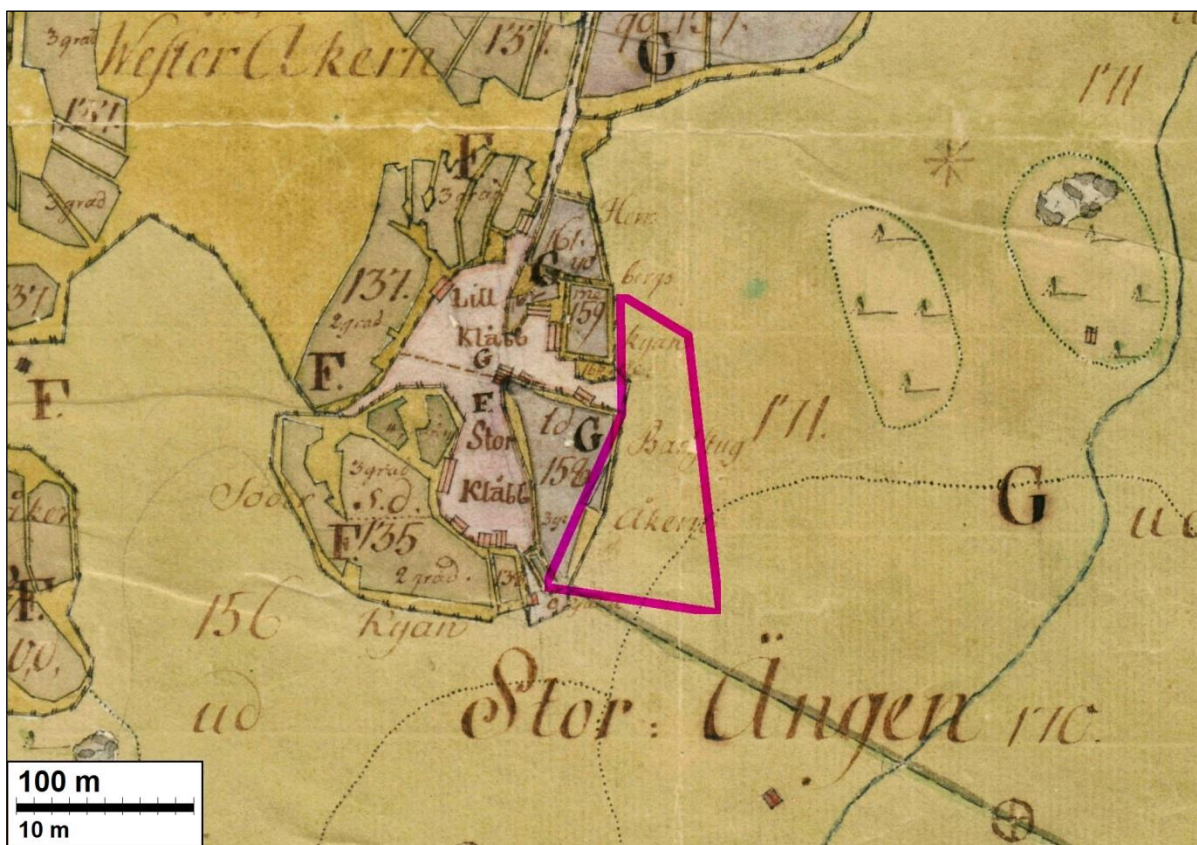


Tutkimusalueen raja, kiinteistöraja punaisella. Koekuopat punaisella ja lapionpistot sinipunaisella



Tutkimusalueenraja vihreällä. Koekuopat punaisella ja lapionpistot sinipunaisella
Lounaiskulmassa sinisellä on merkitty siellä olevat lohkokivikasat.

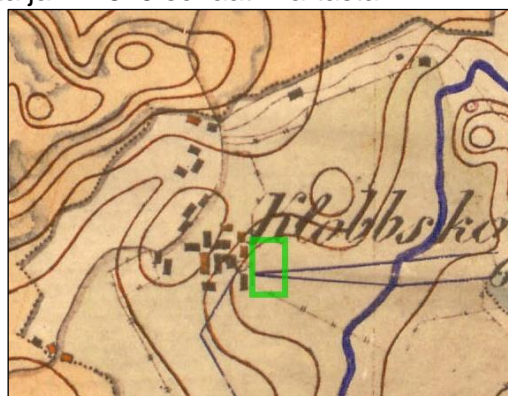
Vanhoja karttoja



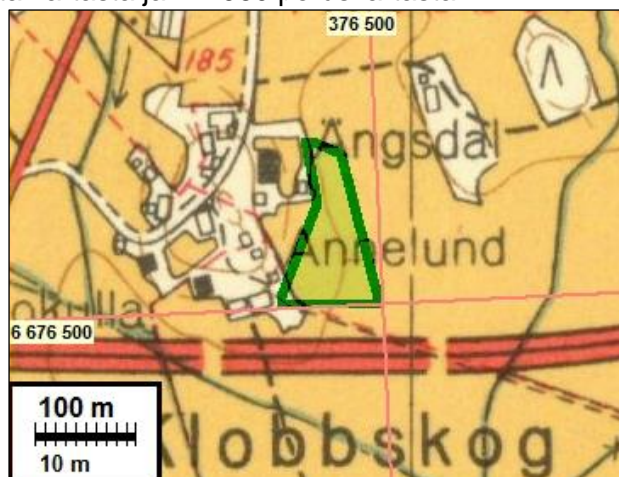
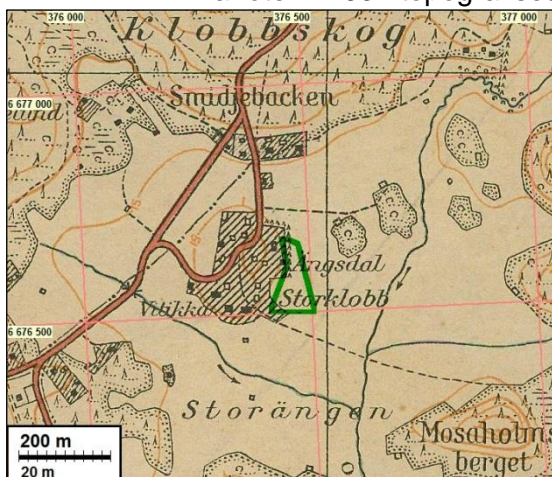
Ote kartasta v. 1775. Kartta on varsin tarkka ja se asemoituu hyvin nykyiseen koordinaatistoon.

Sen päälle on piirretty tutkimusalueen raja sinipunaisella.

Alla: ote v. 1840 pitäjänkartasta ja v. 1875 senaatinkartasta



Alla: ote v. 1932 topografisesta kartasta ja v. 1960 peruskartasta



Inventointi

Caruna Espoo Oy omistaa Espoon kaupungissa Nuijalantien varrella sijaitsevan Nuijalan sähköaseman. Sähköasema on alun perin rakennettu vuonna 1974 ja on lähestymässä käyttöikänsä loppua. Aseman täydellinen uusinta nykyiselle paikalleen ei ole mahdollista, vaan uusi sähköasema on rakennettava nykyisen sähköaseman lähistölle siten, että vanha sähköasema ja kaikki tai lähes kaikki 110 kilovoltin virtapiirit ovat rakennustöiden aikana käytössä. Tästä syystä uudelle sähköasemalle tarvitaan uusi tontti. Caruna Espoo Oy etsii tontti-paikkaa ja yksi mahdollinen paikka olisi tässä kyseessä oleva tontti. Tontti on kuitenkin länsi-osaltaan muinaisjäännösalue (Klobbskog 1000001850). Hankkeen YVA-konsultti FCG Suunnittelu ja tekniikka Oy tilasi arkeologisen tarkkuusinventoinnin Mikrolitti Oy:ltä. Maastotyö tehtiin 7. ja 8.8.2017, työn kannalta erinomaisissa olosuhteissa. Maastotyön tekivät Timo Sepänmaa, Timo Jussila ja Juuso Koskinen.

Tutkimuksella oli tarkoitus selvittää sijaitseeko kiinteistön alueella kiinteää muinaisjäännöstä tai muuta suojeltavaksi katsottavaa kulttuurihistoriallista jäännöstä.

Alue on itään loivasti viettävää nurmea, niittyä ja pensaikkoista maastoa. Sen poikki kulkee sorapintainen kevyenliikenteen väylä – ulkoiluväylä. Heti alueen länsipuolella, matalan laakson pohjalla on puro tai paremminkin oja ja voimajohtolinja. Alueen länsipuolella maasto alkaa noustamaan hieman jyrkemmin laakealle mäelle, jossa on vanha Klobbskogin kahden talon kylätontti. Kylätontti on merkitty muinaisjäännökseksi. Inventoinnin perusteella tehty (ilmeisen karkea) muinaisjäännösrajaus ulottuu idässä nyt tutkitulle kiinteistölle, niin että noin puolet kiinteistöstä kuuluu muinaisjäännösalueeseen.

Vanhojen karttojen perusteella (ks. lähdeluettelo ja kartat s. 5) kylätontti on aina sijainnut mäen lakialueella eikä sen tonttimaata ja tontin itäpuoleiset peltolohkot (kya) ole ulottuneet nyt tutkitulle tontille, joka on ollut 1700 - 1800 luvuilla niittyä ja myöhemmin myös peltona. Alueen eteläpuolelle on tehty 1960-luvun alussa Turun moottoritie.

Alueelle tehtiin koekuoppia ja lapion pistoja, sekä runsaasti käsikairan pistoja. Alue tarkastettiin kattavasti silmänvaraisesti. Metallinilmaisimen käyttö osoittautui epätarkoituksenmukaiseksi ja tarpeettomaksi koska alueella on harvakseltaan modernia metallijätettä ja merkittävät signaalit olivat ylipäättään vähäisiä ja osuivat vain moderniin roskaan. Koekuoppien ja lapionpistojen paikat mitattiin GNNS RTK laitteella ulkoisella tarkkuudella an. 30 cm. Käsikairanpistojen paikkoja ei mitattu.

Alueen pohjamaaperä on savi. Alueen pohjoisosan länsireunalla, kiinteistön rajalla on syvä ja leveä, lähes 60 m pitkä ojamainen kaivanto. Siitä nostettua maata on ilmeisesti täytemaana alueen poikki kulkevan tien kohdalla. Alueen pohjoisosa vaikutti kauttaaltaan kaivetulta ja sekoiteltulta. Vain sen itäosassa on vanhaa peltomaata, missä ei havaittu mitään mainittavaa (ei löytöjä, ei rakenteita). Olisiko peltomultaakin paikalta kuorittu jouskus?

Alueen itäosa on vanhaa peltoa. Alueen länsireuna on myös lähes kauttaaltaan vanhaa peltoa. Alueen eteläosassa on laakea kumpare, jossa kasvaa (ilmeisesti istutettuja) mäntyjä. Kumpareelle tehtiin useita koekuoppia ja todettiin että se on muodostunut täytemaasta – mahdollisesti tutun moottoritien rakentamisen yhteydessä.

Alueen länsiosassa on tien kohdalla täytemaata ja sen länsipuolella, alueen länsireunamilla vanhaa peltomaata, jossa ei havaittu mitään mainittavaa. Alueen lounaiskulmassa on neljässä kasassa isohkoja lohkokiviä, joissa on poran jälkiä. Ne ovat ilmeisesti jäännöksiä puretusta rakennuksesta. Vanhoissa kartoissa on merkitty ulkorakennus joka on voinut ulottua hieman tut-

kimusalueen puolelle aivan sen lounaiskulmassa. Paikalle ja lähistölle tehtiin useita koekuoppia, mutta niissä ei havaittu mitään arkeologisesti kiinnostavaa, vain täytemaata tai sekoittunutta maata, peltomultaa ja pohjalla savi. Alueella ei havaittu missään merkkejä maan päällisistä tai maan alaisista rakenteista tai kulttuurikerroksesta, eikä koekuopista tullut esiin mitään modernia jätettä (lähinnä muovin riekaleita) vanhempia löytöjä. Koko alue vaikutti varsin ”häirityltä” – eri tavoin kaivellulta sekä käsitellyltä ja muutoin se on vanhaa peltoa.

Tulos

Kiinteistön 9903:13 alueella ei ole kiinteää muinaisjäännöstä tai muita kulttuurihistoriallisia, suojeltavaksi katsottavia jäännöksiä. Ehdotamme, että muinaisjäännöksen Klobbskog itäraja asetetaan kiinteistön 9903:13 länsirajalle.

24.8.2017

Timo Jussila

Lähteet

Geograf Karta öfver Esbo Socken uti Raseborgs Östra Härad och Nylands Län. 1840. Maanmittauslaitos.

Hagström, Carl 1775: Andra Charta Delen öfver Storhoplax Åker och Äng i Nyland. (Kansallisarkisto B8a 16)

Peruskartta 2034 02 v. 1960. Maanmittauslaitos.

Senaatinkartta, rivi VII, lehti 29. 1870, 1871. Maanmittauslaitos.

Topografinen kartta 6670/80 24° 540/50 Grankulla. 1932. Maanmittauslaitos

Tuntematon (mahdollisesti Brotherus) 1691: Geometrisk Charta öfver Ahlbergs, Mäckila, Conungsböle och Cyllo uti Bårigo Län och Helsing Socken (Kansallisarkisto B8a 16).

Kuvia



Alueen lounaisosasta pohjoiseen.



Alueen keskiosasta etelään, täytemaakumpu



Alueen pohjoispäästä etelään, oikealla syvä kaivanto.



Alueen keskiosasta etelään



Alueen keskiosasta pohjoiseen.



Lohkokiviä, ilmeisesti puretun rakennuksen kivijalan osia alueen lounaiskulmassa





Eräitä koekuoppia. Täytemaata, sekoittunutta maata, peltokerrosta, joissain pohjalla savi



Kuoppien paikat kartalla s 4.

